

## تب خونریزی دهنده کریمه کنگو (cCHF)

تب خونریزی دهنده کریمه کنگو (cCHF) یک بیماری خونریزی دهنده تب دار حاد است که عمدتاً " به وسیله کنه منتقل میشود. با وجودی که ویروس مخصوص حیوانات است موارد تک گیر و همه گیر (cCHF) در انسان ها نیز اتفاق می افتد. این بیماری منشاء ویروسی داشته که از طریق دام های آلوده به این ویروس ، به انسان منتقل میشود. میزبان واسط ویروس این بیماری ، جنس ماده نوعی کنه است که با گزش دام ها آنها را آلوده میکند . انتقال بیماری به انسان به سرعت صورت می گیرد و در صورت عدم درمان به موقع ، خطر مرگ و میر در آن بالاست. بیماری تب خونریزی دهنده کریمه کنگو معمولاً افراد ساکن مناطق روستایی، افرادی که با دام سرو کار دارند و کسانی که کشتار دام انجام میدهند را در معرض خطر ابتلا قرار میدهد.



### راههای انتقال بیماری

✓ توسط کنه

مهمترین ناقل و مخزن ویروس تب خونریزی دهنده کنگو-کریمه کنه سخت گونه هیالوما می باشد . در مناطق وسیعی از کشور ما در محیطهای دامی عموماً " این کنه مشاهده می شود. عفونت در انسان پس از گزش توسط کنه آلوده یا له کردن آن روی پوست ایجاد میشود. ویروس تب خونریزی دهنده کنگو- کریمه ممکن است طیف وسیعی از حیوانات اهلی و وحشی را آلوده نماید. آنتی بادی ویروس از سرم گاو، گوسفند، بز، سگ، گور خر، گاو کوهی ، بوفالو، کرگدن، زرافه، خرگوش، جوجه تیغی، و حتی شترمرغ آمده است.

✓ تماس با خون ، ترشحات و بافت آلوده دامی

اگر در دوره ای که ویروس در خون وجود دارد دام ذبح شود، از طریق خون و گوشت تازه حیوان ذبح شده و در جریان مواردی مانند وضع حمل دام ، تماس با خون، ترشحات یا بافت آلوده پیدا شود ، میتواند موجب انتقال ویروس به انسان شود البته چند ساعت پس از ذبح به خاطر حالت اسیدی که در گوشت پیدا می شود ویروس از بین میرود و بیشترین خطر هنگام تماس با خون و گوشت تازه دامی مطرح است. در کشور ما شایع ترین راه انتقال، ذبح دام های آلوده و تماس با لاشه دام ، خون و احشاء پس از ذبح بوده است.



✓ انتقال انسان به انسان

تماس با خون و بافت بیماران به ویژه در مرحله خونریزی یا انجام هرگونه اقدامی که منجر به تماس انسان با خون آنها شود، باعث انتقال بیماری می شود. بیمار در طی مدتی که در بیمارستان بستری است به شدت برای دیگران آلوده کننده است و همه گیریهای کوچک فراوانی به دنبال عفونتهای بیمارستانی در مراقبت از مبتلایان مشاهده شده است.

## تظاهرات بیماری

به نظر میرسد تعداد قابل توجهی از افراد آلوده شده بدون علامت بالینی ( ۸۰ درصد موارد یا کمتر ) می باشند و در سایر موارد شدت بیماری نیز متفاوت است. تظاهرات بالینی کلاسیک تب خونریزی دهنده کریمه کنگو دارای چهار مرحله است:

### ✓ دوره کمون

بستگی به راه ورود ویروس دارد. پس از گزش کنه دوره کمون معمولاً "یک تا سه روز است و حداکثر به ۹ روز میرسد. دوره کمون به دنبال تماس با بافتها یا خون آلوده معمولاً "پنج تا شش روز است و در یک مورد حداکثر به ۱۳ روز رسیده است. در مواردی که گزش درد نداشته باشد گزش ممکن است توسط بیمار تشخیص داده نشود.

### ✓ مرحله قبل از خونریزی

شروع علائم ناگهانی است و حدود یک تا هفت روز طول می کشد (متوسط ۳ روز) و سر درد شدید، تب و لرز، درد عضلانی (به خصوص در پشت و پاها)، گیجی، درد و سفتی گردن، درد چشم، ترس از نور (حساسیت به نور) اتفاق می افتد. ممکن است حالت تهوع، استفراغ، بدون ارتباط با غذا خوردن و گلو درد وجود داشته باشد و گاهی با اسهال و درد شکم و کاهش اشتها همراه می شود.

### ✓ مرحله خونریزی دهنده

مرحله کوتاهی است که به سرعت اتفاق می افتد و ۵-۳ روز پس از شروع بیماری پیدا می شود و چهار روز طول میکشد. خونریزی در مخاطها و لکه های خون مردگی، به خصوص در قسمت بالای بدن دیده میشود. به دنبال خونریزی زیر پوستی، ممکن است هماتوم و سایر پدیده های خونریزی دهنده مثل خونریزی از دستگاه گوارش و وجود خون در مدفوع، خون در ادرار، خونریزی از دهان، ملتحمه، گوشها، رحم و حتی خلط خونی پیدا شود. گاه خونریزی از بینی، استفراغ خونی، خونریزی از دستگاه گوارش و رحم آنقدر شدید است که بیمار نیاز به تزریق خون دارد. در بعضی فقط لکه های خون مردگی ظاهر می شود.

مرگ به دنبال از دست دادن حجم داخل عروقی خون، خونریزی مغزی، کمبود مایعات ناشی از اسهال و یا ادم ریوی رخ میدهد. مرگ و میر cchf حدود سی درصد است که معمولاً "در هفته دوم بیماری واقع می شود. در بیمارانی که بهبود می یابند علائم بهبودی از روزهای نهم تا دهم شروع بیماری اتفاق می افتد.

### ✓ مرحله نقاهت

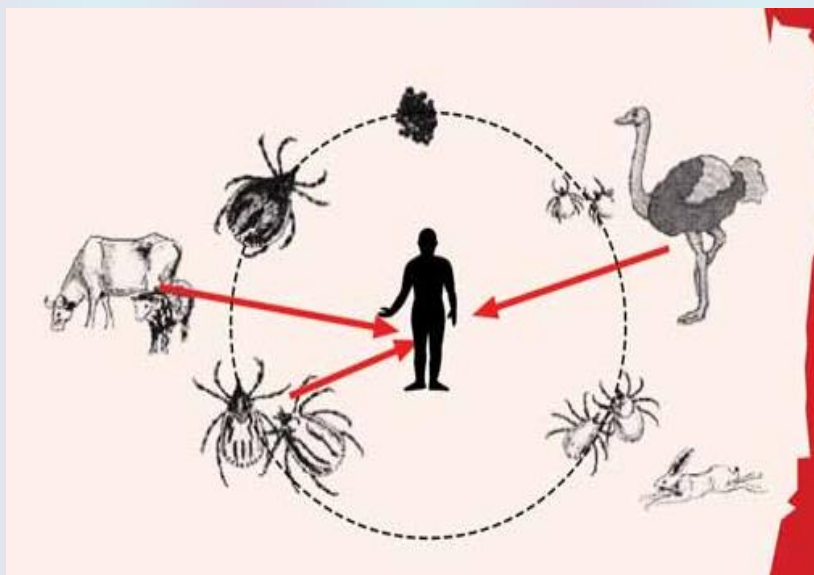
تب معمولاً "۱۶-۳ روز طول می کشد (به طور متوسط ۸-۳ روز) و از روز ۲۰-۷ (به طور متوسط روز دهم) شروع علائم، با قطع خونریزی بیمار به تدریج بهبودی پیدا می کند.

## گروههای در معرض خطر

همه افراد جامعه احتمال ابتلا به بیماری را دارند.

گروه پر خطر شامل:

- ✓ دامداران، چوبداران
- ✓ دامپزشکان و کارکنان دامپزشکی
- ✓ سلاخان، قصابان و کارکنان کشتارگاه
- ✓ پزشکان، پرستاران، بهیاران و کارکنان بیمارستان
- ✓ کارکنان رستورانها و کبابی ها



## چگونگی جلوگیری از انتقال بیماری

با توجه به ورود چند ساله دام قاچاق از مرزهای شرقی به کشور، عامل بیماری وارد کشور شده و نمی توان تنها با جلوگیری از ورود دام، مانع از بروز بیماری شد. بیماری تب کریمه کنگو در بدن دام، تظاهرات بالینی ندارد و فرد عادی نمی تواند دام سالم را از آلوده تشخیص دهد. اما می توان با رعایت دو نکته تا حد زیادی از انتقال بیماری جلوگیری کرد. اول اینکه از گوشت دام هایی استفاده شود که در کشتارگاههای معتبر ذبح شده اند و بعد اینکه در صورت نیاز دام زنده، این دام ها از مراکز مورد تایید سازمان دامپزشکی تهیه شوند.

## پیشگیری از بیماری

اساس پیشگیری مبتنی بر سه رکن عمده شامل بیماریابی و درمان به موقع مبتلایان، افزایش آگاهی عموم مردم (در زمینه راههای انتشار و پیشگیری بیماری) و همچنین هماهنگی بین بخشی با ارگانهای ذیربط جهت مبارزه با بیماری است. به اختصار می توان روش کنترل و پیشگیری بیماری را تحت عناوین ذیل ذکر نمود.

### **حذف ناقل و محافظت از ناقل:** کنه ناقل هیالوما، که پس از آلودگی به ویروس مادام العمر آلوده باقی می ماند، تقریباً در

اکثر نقاط کشور موجود دارد لذا کنه زدایی دامها و کاهش جمعیت ناقل به کنترل بیماری میتواند کمک نماید. کسانیکه در محیط های روستایی و دامپروری خصوصاً در فصول بهار تا پاییز حضور دارند بایستی اقدامات حفاظتی فردی جهت دور ماندن از گزش کنه را دانسته و رعایت نمایند. این اقدامات عبارتند از: استفاده از مواد دور کننده حشرات بر روی بدن و لباس پوشیدن نواحی در معرض گزش کنه مانند استفاده از دستکش، پاچه شلوار را داخل جوراب کردن، بستن دکمه سر آستین، بررسی منظم لباس از نظر وجود کنه و در صورت وجود، برداشتن آنها به طریقی که موجب ماندن قسمت دهانی کنه در پوست نشود. از له کردن کنه بر روی پوست بدن به شدت پرهیز شود.



**پرهیز از تماس با منبع بیماری :** تماس مستقیم پوستی مخاطی با خون و ترشحات آلوده دامی در حین ذبح یا زایمان دام موجب انتقال بیماری می شود . لذا در حین چنین اقداماتی بایستی از دستکش و لوازم محافظتی استفاده نمود. به عموم مردم نیز توصیه می شود از ذبح دام در محیط خارج از کشتارگاه خود داری نمایند و با توجه به حساسیت ویروس نسبت به حرارت و از بین رفتن ظرف ۱۵ دقیقه در حرارت ۸۵ درجه سانتی گراد ، فرآورده های دامی به خوبی با حرارت بپزد. در صورت خوب پخته شدن، خطر انتقال بیماری وجود نخواهد داشت .

**احداث تعداد بیشتری از کشتارگاههای صنعتی:** با توجه به اینکه اسیدوزی که پس از چند ساعت از ذبح دام در جسد حیوان پیدا می شود ، موجب از بین رفتن ویروس می شود ، در کشتارگاههای صنعتی لاشه دام به مدت ۲۴ ساعت در فضای ۴ درجه سانتی گراد نگهداری میشود و سپس به بازار عرضه یا منجمد می گردد. لذا توصیه بر این است افراد از مصرف گوشت دامی که به طور غیر بهداشتی ذبح و عرضه گردیده است ، خودداری نمایند. نهایتاً اقدام احتیاطی دیگر پوشیدن دستکش هنگام تماس با گوشت و خون دامی مشکوک می باشد.

**بهسازی و کنترل منظم دامداریها و افزایش دامداریهای صنعتی به جای دامداریهای سنتی :** محیط دامداریها را باید طوری ساخت تا امکان آلودگی آن را به کنه ، به حد اقل رسانید و با بررسی مرتب ، در صورت آلودگی با سمپاشی ضدکنه ها، آنها را از بین برد.

**کنترل آلودگی دامی :** مهمترین اصل در کنترل بیماری کریمه کنگو دامی ایجاد قرنطینه های بین مرزی دامی است تا به طور جدی از تردد دام آلوده جلوگیری شود .لذا به عموم مردم بایستی توصیه نمود به شدت از خرید و مصرف گوشت دامی که به طریق غیرقانونی و قاچاق وارد کشور می شود ، خودداری نمایند .

**بیمار یابی و درمان به موقع :** با توجه به اینکه تماس با خون و ترشحات فرد مبتلا نیز موجب انتقال میشود شناسایی به موقع بستری و درمان علاوه بر کاهش میزان مرگ و میر اقدامی اساسی در پیشگیری از انشار بیماری نیز محسوب می گردد .

### اقدامات بهداشتی

- ✓ دفع فاضلاب و پسماند به نحو مطلوب کلیه مراکز تهیه و توزیع و عرضه فرآورده های دامی؛ اماکن دامی شامل: دامداری و مراکز عرضه دام ، صنایع وابسته به دام شامل : کشتارگاه ها ، کارگاه های فرآوری و بسته بندی .
- ✓ جلوگیری از عرضه و کشتار غیر مجاز دام در مراکز و اماکن عمومی و معابر .
- ✓ مبارزه با ناقلین در مراکز نگهداری و عرضه دام.
- ✓ اطلاع رسانی عمومی به نحو مقتضی در خصوص شناخت بیماری ، پیشگیری و راه های انتقال با تاکید بر :
- جدا نگاه داشتن جایگاه دام از محل زندگی .

- خودداری از له کردن کنه با دست یا روی بدن دام.
- خودداری از تماس بدن با ترشحات و خون دام.
- خودداری از کشتار دام در محلهای غیر مجاز.
- تهیه گوشت مورد نیاز از محلهای مطمئن و تحت نظارت دامپزشکی .
- نگهداری گوشت تازه به مدت ۲۴ ساعت در یخچال و سپس استفاده .
- رعایت اصول ایمنی درموقع تماس باگوشت تازه، جگروسایر آلاینش دام.
- رعایت حفاظت شخصی در تماس با ترشحات و خون حیوان (پوشیدت دستکش ، لباس بلند ، چکمه ، ماسک و عینک).
- رعایت حفاظت شخصی از گزش کنه و حشرات.
- خودداری از رفت و آمد در محلهای کشتار غیر مجاز.
- اجتناب از خوردن جگر خام ونیم پخته، نگهداری جگر، قلب ، کلیه به مدت ۴۸ ساعت در یخچال و سپس استفاده از آن.
- بهسازی جایگاه دام جهت جلوگیری از تخم گذاری و تکثیر کنه ها.
- سمپاشی بدن و جایگاه دام بخصوص در فصل فعالیت کنه ها.
- جمع آوری کود و فضولات دامی و خارج نمودن از دامداری.
- پاکسازی دامداری از اشیاء متفرقه جهت جلوگیری از تخمگذاری کنه.
- عدم خرید دام از کانونهای بیماری و دامداری هایی که موازین بهداشتی را رعایت نمی کنند.

### **سموم و مواد گند زدای مورد استفاده جهت مبارزه با کنه هیالوما**

سموم پایرتروئید ها بعلت ویژگی های خاص خود امروزه به عنوان یکی از بی زیانترین گروه های سموم کنه کش معرفی گردیده است . بدیهی است دراین میان سموم نسل چهارم یا یرتروئید ها به تدریج جایگزین بسیاری از ترکیبات حشره کش خانگی گردیده اند.سم سی هالوترین و سم سایپرمتترین از گروه یا یرتروئید ها انتخاب و براساس توصیه کارخانجات سازنده از محلول یک در هزار آنها بااستفاده از یک سمپاش بر روی بدن دامها اسپری می گردد.نتایج نشان میدهد که اثر بخشی سم سای هالوترین به مراتب بیشتر از سم سایپرمتترین است.جهت مبارزه با کنه در صورت تماس افراد با دام ، سمپاشی اصطبل و منزل ضروری است.به منظور سمپاشی منزل از سموم لامبدا سی هالوترین و پرمترین استفاده شود.توصیه می گردد ساکنین در حین سمپاشی در خانه نباشند و ۴۸ ساعت پس از سمپاشی به منزل مراجعه نمایند . رعایت نکات ایمنی درحین سمپاشی منزل می بایست در نظر گرفته شود. همچنین می توان از کوپکس(پرمترین ) ۵ درصد به صورت پودر پاشی در بین ملحفه وپتواستفادکرد و در صورت عدم دسترسی به سم مذکور از سایر سموم گروه پایروتیروئید استفاده نمود. در خصوص البسه بهتر است در آب داغ به مدت ۵دقیقه

جوشانده شوند. بسته ۶۲/۵ گرمی که حاوی ۲/۵ گرم سم لامبدا سی هالوترین است را در ۱۰ لیتر آب حل نموده با سمپاش منزل یا اصطبل را سمپاشی می نمایند. (استفاده از وسایل حفاظت فردی در حین سمپاشی الزامی است).

## نکات بهداشتی مهم

❖ به منظور پیشگیری از بیماری تب خونریزی دهنده کریمه کنگو از مصرف گوشت جگر و سایر احشاء دام به صورت خام و نیمه پخته خودداری کنید.

❖ در مواردی که احتمال گزش حشرات به ویژه کنه وجود دارد، با پوشیدن لباس مناسب و روشن از گزش آن ها پیشگیری کنید.

❖ از رفت و آمد به محل های کشتار غیر مجاز دام خودداری نمایید.

❖ از مصرف گوشت تازه خودداری کنید و در صورت خرید گوشت و سایر احشاء دام را به مدت ۴۸ ساعت در یخچال قرار داده و پس از آن مصرف شود.



❖ برای شستن و خرد کردن گوشت، جگر و... از دستکش استفاده نمائید و از خرید گوشتهای بدون مهر دامپزشکی (کشتار غیر مجاز) خودداری نمائید.

